

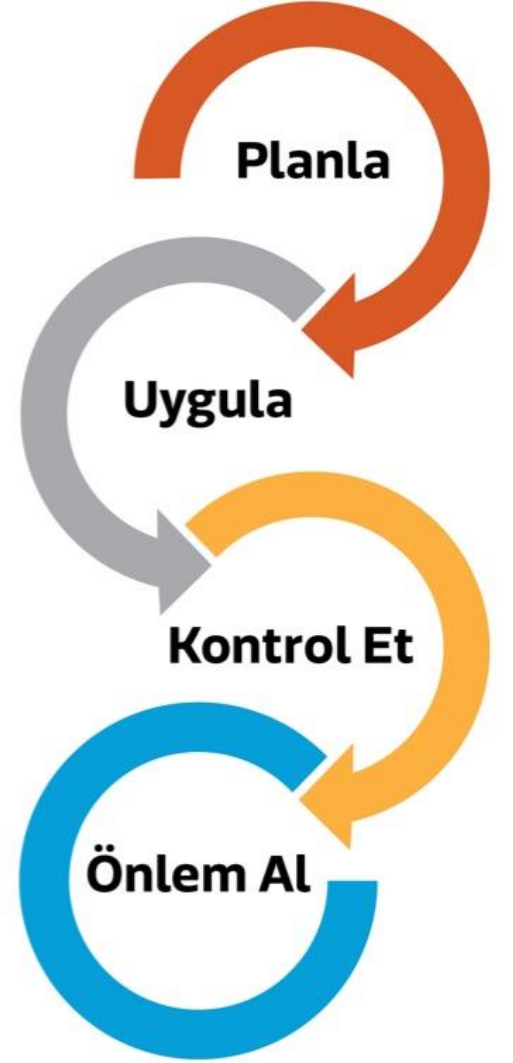
MAKÜ

BURDUR MEHMET AKİF ERSOY ÜNİVERSİTESİ

Kalite El Kitabı

Kasım 2023/BURDUR

Kalite Koordinatörlüğü



kalite.mehmetakif.edu.tr ■

İÇİNDEKİLER

1. GİRİŞ	3
2. ÜNİVERSİTE PROFİLİ	5
2.1 Misyon, Vizyon ve Temel Değerler	5
2.2 Kalite Politikası.....	5
2.3 Üniversite Organizasyonu ve Yönetim Yapısı	6
3. BURDUR MEHMET AKİF ERSOY ÜNİVERSİTESİ KALİTE GÜVENCE SİSTEMİ	8
3.1 Genel Gereksinimler.....	8
3.2 Dokümantasyon Sistemi	9
3.3 Kalite Güvence Sistemi İşleyişi	9
4. KAYNAKLAR	15
4.1 Kaynakların Sağlanması	15
4.2 İnsan Kaynakları	15
4.3 Altyapı (Tesis ve Ekipmanlar)	16
4.4 Bilgi Teknolojileri Hizmetleri.....	16
4.5 Kütüphane Hizmetleri	16
5. ÖLÇÜM, ANALİZ VE İYİLEŞTİRME	17
5. 1 Genel Rehberlik.....	17
5. 2 İzleme ve Ölçüm.....	17
5. 3 Paydaş Memnuniyeti.....	18
5. 4 Öz Değerlendirme.....	18
5. 5 Sürekli İyileştirme	18
6. KAMUOYUNU BİLGİLENDİRME VE HESAP VERİLEBİLİRLİK	18

1. GİRİŞ

Amaç

Burdur Mehmet Akif Ersoy Üniversitesi kalite el kitabı hazırlanmasındaki temel amaç, Burdur Mehmet Akif Ersoy Üniversitesi Kalite Güvence Sisteminin genel tasarımı ve uygulanması tanımlamaktır.

Kalite El Kitabı Yapısı

Bu Kalite El Kitabı Burdur Mehmet Akif Ersoy Üniversitesi'nin Kalite Güvence Sisteminin işleyişini tanımlamaktadır. Bu kapsamda Kalite El Kitabı aşağıdaki hususlara odaklanmakta ve geliştirmeye çalışmaktadır.

- Burdur Mehmet Akif Ersoy Üniversitesi'nin misyon, vizyon ve hedefleri, kurumsal kalitestratejisinin ana hatları
- Burdur Mehmet Akif Ersoy Üniversitesi'nin Organizasyonel yapısının kısa bir sunumu
- Burdur Mehmet Akif Ersoy Üniversitesi Kalite Güvence Sisteminin doğası ve alanları
- Sürekli iyileştirme için izleme ve değerlendirme metodolojileri

Referanslar

Bu kalite el kitabında aşağıda listelenen tavsiyelere, hükümlere ve tanımlara atıf yapılmıştır.

- Yükseköğretim Kalite Kurulu (YÖKAK)
- Avrupa Yükseköğretimde Kalite Güvencesi Birliği (ENQA)
- Avrupa Üniversiteler Birliği (European University Association-EUA)
- MAKÜ 2022-2026 Stratejik Planı

Terimler ve Tanımlar

Doküman: Bir faaliyeti ve o faaliyetin gereklerini tanımlayan veya belgeleyen yazılı ya da görsel araçlardır.

Etkililik: Planlanan sonuçlara ne derecede ulaşıldığı ve planlanan faaliyetlerin ne kadar gerçekleştirildiğidir.

Form: Prosedür ve talimatlarda anlatılan faaliyetlere ait bilgilerin sistematik biçimde kaydedilmesini sağlayacak şekilde düzenlenmiş dokümanlardır.

Hizmet İçi Eğitim: Personelin göreve başladıktan sonra eğitim eksiklikleri doğrultusunda belirlenen ya da yeniliklere uyumunun sağlanması için yapılan eğitimidir.

Kalite El Kitabı: Burdur Mehmet Akif Ersoy Üniversitesi'nin Kalite Güvence Sistemi'ni tanımlayan çerçeve dokümandır.

Kalite Hedefi: Kalite ile ilgili olarak aranan veya ulaşılmak istenen durumdur

Kalite Politikası: Kurum üst yönetimi tarafından paydaşlara taahhüt edilen, kurumun kalite ile ilgili genel anlayış ve prensiplerini belirten yazılı ifadedir.

Paydaş: Kurumun karar ve faaliyetlerini etkileyebilen, bu karar ve faaliyetlerden etkilenebilen ya da kendilerinin etkilenebileceğini düşünen kişi ve kurumlardır.

Politika: Kurumun üst yönetimi tarafından resmi olarak beyan edilen amaçları ve yönüdür.

Süreç: Girdileri çıktılara dönüştüren, birbirleri ile ilgili ve etkileşimli faaliyetlerdir.

Sürekli İyileştirme: Belirlenen hedeflere ulaşma derecelerini etkin bir şekilde değerlendirmek ve bunları sistemi iyileştirmeye yönelik düzeltici ve önleyici faaliyetlerle desteklemektir.

2. ÜNİVERSİTE PROFİLİ

2.1 Misyon, Vizyon ve Temel Değerler

Misyon: MAKÜ; Çağın gerektirdiği yetkinliklerle donatılmış, uygulamalı eğitim ile meslek edinmiş, girişimci ve sosyal becerileri yüksek bireyler yetiştirmek, Bilimsel araştırma geliştirme faaliyetleri ile bölgesel ve ulusal sorunlara yönelik çözümler sunmak, Paydaş iş birlikleri ile bölgenin kalkınmasını amaçlayan projeler üretmek.

Vizyon: MAKÜ; Araştırma geliştirme ve akademik kapasitesi sayesinde üretilen bilgiyi; paydaş işbirlikleri ile yerel kalkınma projelerine dönüştüren, yetiştirdiği araştırmacı ve insan kaynağı ile bölge ve ülkesinin gelişimine ışık tutan ve katkı sağlayan yenilikçi ve girişimci bir üniversite olmak.

Temel Değerler: MAKÜ;

- ✓ İnsan Hak ve Özgürlüklerine Saygı
- ✓ Akademik Özgürlük
- ✓ Yönetişim
- ✓ Sürekli Gelişim
- ✓ Yenilikçilik
- ✓ Liyakat
- ✓ Sosyal Sorumluluk
- ✓ İstişare

Burdur Mehmet Akif Ersoy Üniversitesi 2022-2026 Stratejik Planının stratejik amaç ve hedeflerine ulaşmak için <https://sgdb.mehmetakif.edu.tr/form/229/366/stratejik-planlar>

2.2 Kalite Politikası

MAKÜ; Üniversitemizin misyonu, vizyonu ve değerleri doğrultusunda, ulusal ve bölgesel kalkınmaya odaklanmış, uluslararası tanınırlığa ve saygınlığa sahip girişimci bir üniversite olmak için toplam kalite yönetim anlayışı çerçevesinde tüm eğitim, araştırma ve yönetim süreçlerimizi iç ve dış paydaşlarımızın katkılarıyla iyileştirerek sürekli gelişimi sağlamaktır.

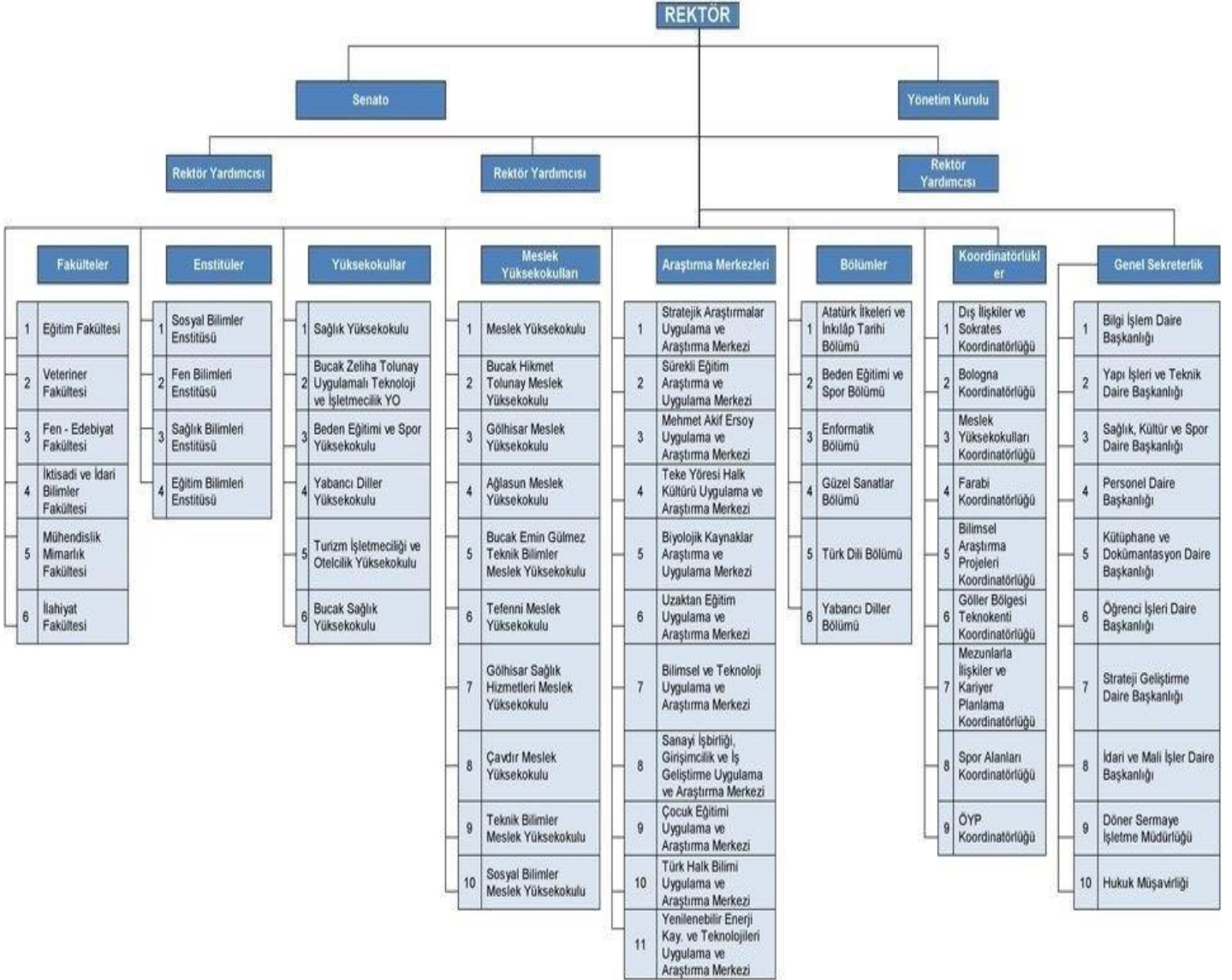
Üniversitemizin yükseköğretim sektöründe konumlandırılma çabasının temelini oluşturan eğitim, araştırma, girişimcilik, kültür, spor, sağlık, sosyal, ekonomik ve çevresel ürünlerini bu kalite politikası anlayışıyla ortaya koymaktadır.

2.3 Üniversite Organizasyonu ve Yönetim Yapısı

Burdur Mehmet Akif Üniversitesi organizasyon şeması Şekil 1 de yer almaktadır.

Şekil 1: MAKÜ Organizasyon Şeması

BURDUR MEHMET AKİF ERSOY ÜNİVERSİTESİ AKADEMİK VE İDARİ TEŞKİLAT ŞEMASI



Yönetim Modeli ve İdari Yapı

Burdur Mehmet Akif Üniversitesi organizasyon 17 Mart 2006 tarih ve 26111 sayılı Resmi Gazete’de yayımlanan 5467 sayılı Kanun ile kurulmuştur. Bu kanunla; Süleyman Demirel Üniversite’ne bağlı olan Burdur Eğitim Fakültesi, Burdur Sağlık Yüksek Okulu, Meslek Yüksekokulu, Bucak Hikmet Tolunay Meslek Yüksekokulu, Gölhisar Meslek Yüksekokulu, Ağlasun Meslek Yüksekokulu, Bucak Emin Gülmez Teknik Bilimler Meslek Yüksekokulu ile Akdeniz Üniversitesi’ne bağlı olan Burdur Veteriner Fakültesi, Burdur Mehmet Akif Ersoy Üniversitesi’ne devredilmiştir. Aynı kanun ile Fen-Edebiyat Fakültesi, Sosyal Bilimler Enstitüsü, Fen Bilimleri Enstitüsü ve Sağlık Bilimleri Enstitüsü kurularak Üniversitemiz oluşumuna katılmıştır. Son olarak 18.04.2019 tarih ve 968 sayılı Cumhurbaşkanlığı Kararı ile Beden Eğitimi ve Spor Yüksekokulumuz Spor Bilimleri Fakültesine dönüştürülerek fakültelerimiz bünyesine dahil edilmiştir. Şu anda Üniversitemiz bünyesinde; 12 fakülte, 4 enstitü 13 meslek yüksekokulu, 5 yüksekokul, 1 konservatuar, 31 araştırma ve uygulama merkezi ve 21 koordinatörlük ile genel sekreterliğe bağlı 10 idari birim olmak üzere toplam 97 birimi ile eğitim-öğretim ve araştırma faaliyetlerini yürüterek; bilime, öğrencilerine, Burdur’a ve diğer dış paydaşlarına hizmet vermektedir.

Üniversitenin karar alma mercileri Yönetim Kurulu ve Senatodur. Akademik birimlerde Birim Yönetim Kurulları karar alma mekanizması olarak görev yapmaktadır. Katılımcı yaklaşımın bir göstergesi olarak başta Kurul ve komisyonlarda araştırma görevlisi, öğrenci ve idari personel temsilcileri yer almaktadır. Paydaş katılımının artırılması için fakülteler bazında birim danışma kurulları ve birim kalite komisyonlarının oluşturulması sağlanmış, birimlerden bu komisyon ve kurullar ile düzenli toplantılar yapmaları, toplantı tutanakları ile kayıt altına almaları, alınan kararları uygulamaları ve izlemeleri istenmiştir. Şeffaflık yaklaşımının bir göstergesi olarak Yönetim Kurulu ve Senato üyeleri ve kararları üniversite web sitesinde yayımlanmaktadır.

Referans Dokümanlar

2022-2026 Stratejik Plan

MAKÜ Kalite Politikası

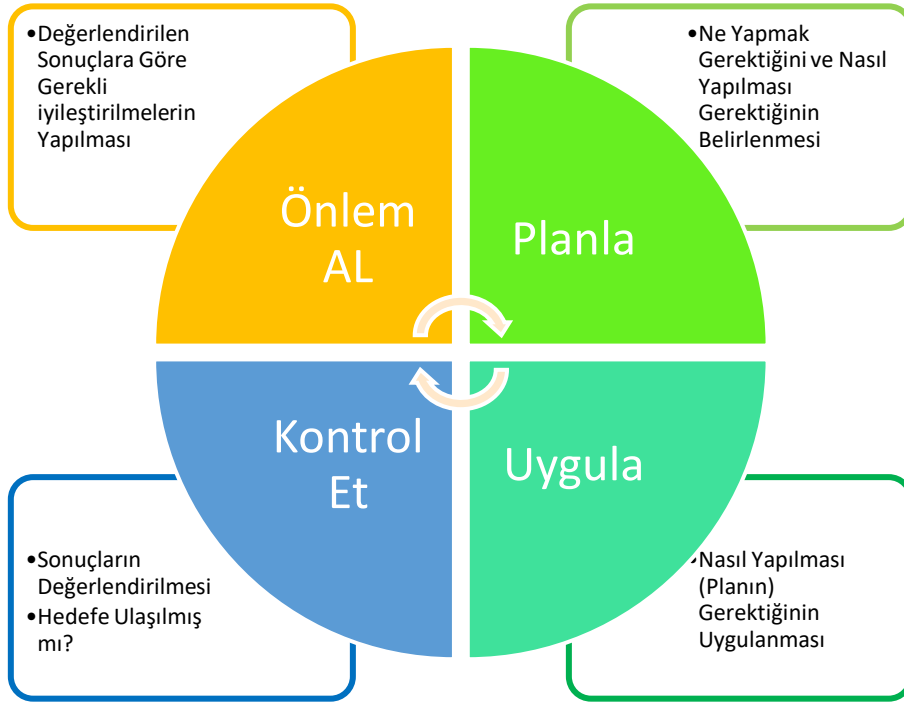
2022 MAKÜ Kurum İç Değerlendirme Raporu

3. BURDUR MEHMET AKİF ERSOY ÜNİVERSİTESİ KALİTE GÜVENCE SİSTEMİ

3.1 Genel Gereksinimler

Burdur Mehmet Akif Ersoy Üniversitesi, Kalite Güvence Sistemini *sürekli iyileştirmeyi temel alan süreç odaklı bir yaklaşım* benimseyerek belgelemekte ve uygulamaya çalışmaktadır. Bu yaklaşım PUKÖ döngüsü olarak adlandırılmakta ve Şekil 2 de yer almaktadır. Şekil 2 Kalite güvence döngüsünde yer alması gereken aşamaların bütünsel bir görünümünü vermektedir. PUKÖ döngüsü bir sürece olan ihtiyacın belirlenmesiyle başlamakta, sürekli iyileştirmeye yönelik eylemlerin uygulanmasıyla sona ermektedir.

Şekil 2: Kalite Güvence Sisteminin Merkezi: PUKÖ Döngüsü



Süreç Odaklı Yaklaşım Genel İşleyiş Yapısı

- ✓ Kalite Güvence Sistemi için ihtiyaç duyulan ve bunların kuruluş genelindeki uygulamaları tanımlanır;
- ✓ Üniversite/birim/bölüm sınırları içindeki ve arasındaki süreçlerin sırası ve etkileşimi belirlenir;
- ✓ Politikaların, süreçlerin vb. hem işleyişinin hem de kontrolünün etkili olmasını sağlamak için gereken kriterler ve yöntemler belirlenir;
- ✓ Uygunluk için süreçler izlenir, ölçülür ve analiz edilir ve
- ✓ Planlanan sonuçlara ulaşmak için gerekli eylemleri uygulanır ve bu süreçlerin sürekli

iyileştirilmesi sağlanır.

3.2 Dokümantasyon Sistemi

Burdur Mehmet Akif Ersoy Üniversitesi, Kalite Güvence Sisteminde paydaşların beklentilerini karşılamaını sağlayan, süreçleri, politikaları ve kontrolleri içeren bir belgeleme sistemi bulunmaktadır. MAKÜ Kalite Güvence Sistemini tasvir etmek için kullanılan belge yapısı Tablo 1 de gösterilmektedir.

Tablo 1: MAKÜ Kalite Güvence Sistemi Dokümantasyon Sistemi

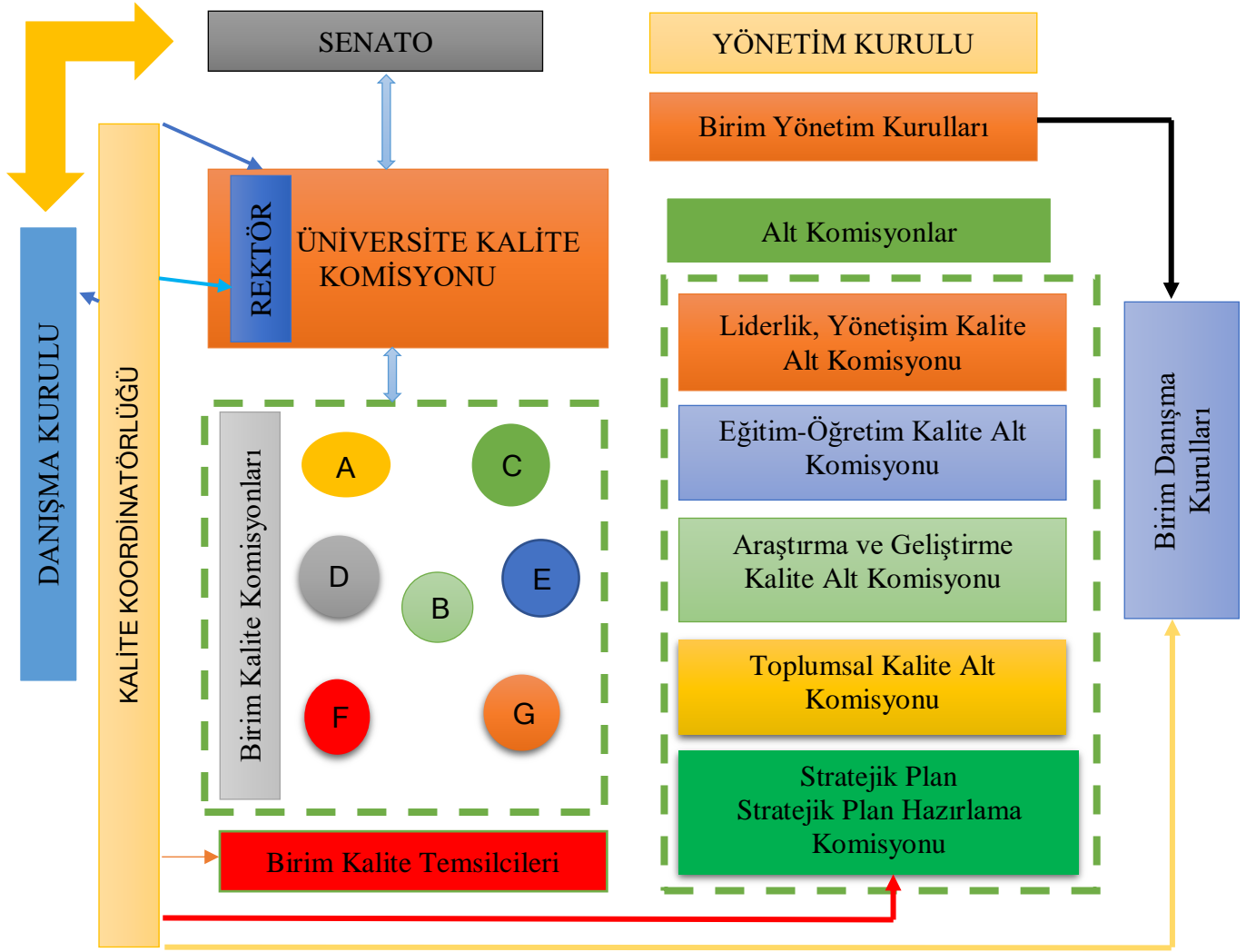
Politikalar, Yönetmelikler, İlke ve Esaslar
Prosedürler
Formlar, Kılavuzlar, Toplantı Tutanakları, İş Akış Şemaları

Dokümanlara; <https://kalite.mehmetakif.edu.tr/> ulaşılabilir

3.3 Kalite Güvence Sistemi İşleyişi

Burdur Mehmet Akif Ersoy Üniversitesi, kalite güvencesini sağlamaya yönelik olarak Kalite Koordinatörlüğü kurulması ve Kalite Komisyonu Çalışma Usul ve Esaslarına İlişkin Yönergesi temelinde Kalite Güvence sistemini oluşturmuş ve uygulamaktadır. Kalite Komisyonu, Birim Kalite Komisyonları, Eğitim ve Öğretim kalite alt komisyonu, Araştırma ve Geliştirme kalite alt komisyonu, Toplumsal Katkı kalite alt komisyonu ve Liderlik Yönetişim ve kalite alt komisyonu yetki, görev ve sorumlulukları ile organizasyon yapısı bu yönergede tanımlanmıştır. Şekil 3 de şematize edilen kalite güvence sistemi ile kalitenin sürdürülebilirliği hedeflenmiştir.

Şekil 3: Burdur Mehmet Akif Ersoy Üniversitesi Kalite Güvence Sistemi



Üniversitemizde, 2023 yılı itibarıyla Liderlik, Yönetişim Kalite, Eğitim-Öğretim, Araştırma ve Geliştirme, Toplumsal Katkı kalite alt komisyonları oluşturulmuştur. Ayrıca Üniversitemizin 2022-2026 stratejik planını oluşturmak için Stratejik Plan hazırlama ekibi/komisyonu bulunmaktadır. Bu komisyonlar sorumlu oldukları alan kapsamında iyileştirme ve yönlendirme faaliyetleri yürütmektedirler.

Kalite Komisyonu düzenli olarak toplanmakta ve süreci değerlendirmektedir. Toplantı tutanakları üniversitemizin kalite koordinatörlüğü web sayfasında yayınlanmaktadır. Kalite Komisyonu ve dolayısıyla da kalite güvencesi sisteminin etkinliğinin artırılması amacıyla 2023 yılı itibarıyla Kalite Komisyonu faaliyetleri düzenlenmiş, Kalite Komisyonu üyelerinin ekipler halinde çalışacakları, doğrudan takip ve yönlendirme yapacakları “sorumluluk alanları” belirlenmesine karar verilmiştir. Her bir çalışma grubu, sorumluluk alanıyla ilgili gerektiğinde

akademik ve idari birimlere rehberlik yapmakta ve kalite çalışmalarını dođrultusunda yapılması planlanan eğitimlerde alanlarıyla ilgili eğitim faaliyeti yürütmektedir. Ayrıca, her çalışma grubu, Kurum İç Deđerlendirme Raporu (KİDR) hazırlıklarına katkı sağlamaktadır.

Rektörlük ve birim düzeyi danışma kurulları da üniversitemiz kalite güvence sisteminin önemli parçaları olup, rektörlük ve birim düzeyi dış paydaşların karar alma süreçlerine katılımının güvence altına alınması konusunda katkı sağlamaktadırlar. Rektörlük düzeyinde danışma kurulları bulunmakta olup, bu kurullar düzenli olarak toplanmaktadır. Birim düzeyi danışma kurulları ise temelde dış paydaş görüşlerinin izleme ve iyileştirme süreçlerine katılımını sağlamaya yönelik bir unsurdur. Düzenli olarak toplanan bu kurulların kararları birim yönetim kurullarına iletilmektedir.

Ayrıca, üniversitemizin birim düzeyinde de kalite komisyonları mevcuttur. Tüm akademik birimlerde birim kalite komisyonları oluşturulmuş olup, MAKÜ'nün tüm kurul ve komisyonlarında kalite güvencesi sistemi ile ilgili hususlar gündeme gelmektedir. Birim kalite temsilcileri ise araştırma ve uygulama merkezleri gibi birim kalite komisyonlarının bulunmadığı birimlerde de kalite faaliyetlerinin yaygınlığını sağlamaya yönelik bir uygulamadır. Birim kalite temsilcileri, kalite süreçleri açısından Rektörlük ile birim arasındaki koordinasyonu sağlayarak, kalite çalışmalarının birimde yaygınlaştırılması ile bilgi ve belge taleplerinin karşılanması gibi konularda çalışmalar yapmakla görevlidir.

MAKÜ KALİTE GÜVENCE SİSTEMİ KOMİSYON VE KURULLAR

İSİM	ÜYELİK	GÖREV	TOPLANMA SIKLIĞI
Kalite Komisyonu	<ul style="list-style-type: none"> • Üniversite Genel Sekreteri, • Strateji Geliştirme Daire Başkanı • Aynı birimden birden fazla olmama şartıyla, farklı bilim ve sanat dallarından en az bir temsilci olmak üzere Senato tarafından belirlenecek en az 17 öğretim elmanı • Öğrenci Üye 	<ul style="list-style-type: none"> • Üniversitenin stratejik planı ve hedefleri doğrultusunda, Üniversitenin kalite güvence sisteminin işleyişini gözetmek, kurumsal göstergeleri tespit etmek ve bu kapsamda yapılacak çalışmaları Yükseköğretim Kalite Kurulu tarafından belirlenen usul ve esaslar doğrultusunda yürütmek ve bu çalışmaları Senatonun onayına sunmak. • Kurumsal İç Değerlendirme çalışmalarının yürütülmesi ile kurumsal değerlendirme ve kalite geliştirme çalışmalarının sonuçlarını içeren yıllık kurumsal değerlendirme raporunun hazırlanarak Senatonun onayına sunulması, onaylanan yıllık kurumsal değerlendirme raporunun Üniversitenin internet sayfasında ulaşılacak şekilde kamuoyuyla paylaşılması ile kalite çalışmaları kapsamında Rektörün veya görevlendireceği yardımcısının talep edeceği diğer hususlarda çalışmalar yapmak • Dış değerlendirme sürecine gerekli hazırlıkları yapmak, Yükseköğretim Kalite Kurulu ile dış değerlendirici kurumlara her türlü desteği vermek • Eğitim-öğretim, araştırma-geliştirme, toplumsal katkı, liderlik, yönetim ve kalite faaliyetlerinin akreditasyonunayönelik çalışmalar yapmak ve önerilerini Senatoya sunmak 	Her Akademik Yılda En Az İki Kez
Birim Kalite Komisyonu	<ul style="list-style-type: none"> • Araştırma görevlisi • Birim öğrenci temsilcisi • Öğretim elemanları (Birim yöneticisi veya yardımcısı) • Birim sekreteri 	<ul style="list-style-type: none"> • Üniversitenin kalite güvence sisteminin Birimde işleyişin gözetmek, Birim performans göstergelerini tespit etmek ve bu kapsamda yapılacak çalışmaları Birim Kurulunun onayına sunmak, Birim Kurulu tarafından onaylanan çalışmaları, belirlenen usul ve esaslar doğrultusunda yürütmek, • Birimin kalite güvence sistemi, eğitim-öğretim, araştırma- geliştirme, toplumsal katkı ve liderlik, yönetim ve kalite kapsamındaki çalışmalarının kalitesini ve kalite geliştirme çalışmalarının sonuçlarını içeren yıllık birim öz değerlendirme raporunu Rektörlük tarafından hazırlanan rehberine göre hazırlamak ve Birim Kurulunun onayına sunmak, onaylanan yıllık birim öz değerlendirme raporunu en geç Ocak ayı sonuna kadar ÜniversiteKalite Komisyonuna iletme ve Birim kalite internet sayfasında ulaşılacak şekilde kamuoyuyla paylaşmak. • Dış değerlendirme sürecinde gerekli hazırlıkları yapmak, Üniversite Kalite Komisyonu ve Yükseköğretim Kalite Kurulu ile dış değerlendirici kurumlara her türlü desteği vermek, • Birimin eğitim-öğretim, araştırma-geliştirme, toplumsal katkı, ve liderlik, yönetim ve kalite ve Uluslararasılaşma kapsamındaki faaliyetlerinin akreditasyonuna yönelik çalışmalar yapmak ve önerilerini Birim Kuruluna sunmak • Üniversite Kalite Komisyonu tarafından Senatonun onayına sunulan çalışmaların, Birim faaliyetlerine uygulanmasını gözetmek ve bu uygulamaların sonuçlarının da yer aldığı yıllık birim öz değerlendirme raporlarındaki ilgili başlıklar altında yer vermek • Gerektiği takdirde Üniversite kalite güvence sistemi çalışmaları kapsamında Rektör veya görevlendireceği yardımcısı tarafından gerekli görülen konularda destek vermek, belirlenen düzenleme, usul ve esaslara uymak ve sorumlulukları yerine getirmek 	Her Akademik Yılda En Az İki Kez
Liderlik, Yönetişim ve Kalite Alt Komisyonu	Biri komisyon başkanı olmak üzere akademik ve/veya idari personelden oluşur.	<ul style="list-style-type: none"> • Üniversite iç kontrol sistemi ve risk değerlendirmesine ilişkin çalışmalar yapmak, • Üniversite idari teşkilatınca yürütülen faaliyetlere ilişkin çalışmalar yapmak, • Üniversitenin insan kaynakları ve insan kaynakları yönetimine ilişkin çalışmalar yapmak, • Üniversitenin mali kaynakları ile taşınır ve taşınma kaynaklarının eğitim, öğretim ve araştırma faaliyetleri ile idari hizmetler için etkili, ekonomik ve verimli kullanımına ilişkin çalışmalar yapmak, 	Her Akademik Yılda En Az Üç Kez

		<ul style="list-style-type: none"> İdari personelin kurumsal çalışmalara katılımı ve memnuniyeti ile ilgili çalışmalar yapmak, Üniversite faaliyetlerinin kamuoyu ile iç ve dış paydaşlara bilgilendirilmesine yönelik süreçlerin tasarlanması çalışmalarını yapmak, İç ve dış değerlendirme raporlarında yönetim sistemi ile ilgili ortaya çıkan ve iyileştirmeye ihtiyaç duyulan alanlarda çalışmalar yapmak, Yönetim sisteminin akreditasyonuna yönelik çalışmalar yapmak ve önerilerini Üniversite Yönetim Kuruluna sunmak 	
Eğitim-Öğretim Kalite Alt Komisyonu	Biri komisyon başkanı olmak üzere akademik ve/veya idari personelden oluşur.	<ul style="list-style-type: none"> Birimlerdeki eğitim-öğretim faaliyetleri ile ilgili uygulamaları incelemek ve uygulama sonuçlarını izlemek, Programların eğitim amaçları ve kazanımları ile ilgili değerlendirme çalışmalarını yapmak, Öğrenci merkezli öğrenme, öğretme ve değerlendirme çalışmalarını yapmak, Öğrenci kabulünün açık ve tutarlı olarak sürdürülmesi için çalışmalar yapmak, Başarılı öğrencinin Üniversiteye kazandırılmasına, mevcut öğrencilerin başarıya özendirilmesine, mezun öğrencilerin Üniversitemizle ilgili değerlendirmelerinin alınmasına yönelik çalışmalar yapmak, Üniversitenin eğitim-öğretim etkinliğini artıracak öğrenme ortamının (derslik, bilgisayar laboratuvarı, kütüphane, toplantı salonu, atölye, klinik, laboratuvar, uygulama alanları, sergi alanları, bireysel çalışma alanı vb.) yeterliliğini ve uygunluğunu araştırmak, Birimlerin eğitim-öğretim ile ilgili ölçülebilir nitelikteki hedeflerinin ve bu hedeflerle ilgili performans göstergelerinin belirlenmesini, bunların periyodik olarak gözden geçirilmesini sağlamak, Eğitim-öğretim faaliyetlerinin akreditasyonuna yönelik çalışmalar yapmak ve önerilerini Üniversite Yönetim Kuruluna sunmak 	Her Akademik Yılda En Az Üç Kez
Araştırma-Geliştirme Kalite Alt Komisyonu	Biri komisyon başkanı olmak üzere akademik ve/veya idari personelden oluşur.	<ul style="list-style-type: none"> Üniversitenin araştırma-geliştirme politikası, hedefleri ve stratejisine yönelik çalışmalar yapmak Araştırma-geliştirme ile eğitim-öğretim, araştırma ve toplumsal katkı politikalarının ilişkilendirilmesine yönelik çalışmalar yapmak, Araştırma-geliştirme sürdürebilmek için uygun nitelik ve nicelikte fiziki, teknik ve mali kaynaklara ve bu kaynakların etkin şekilde kullanımına yönelik çalışma ve değerlendirmeler yapmak, İç ve dış değerlendirme raporlarında görev alanı ile ilgili ortaya çıkan ve iyileştirmeye ihtiyaç duyulan alanlarda çalışmalar yapmak 	Her Akademik Yılda En Az Üç Kez
Toplumsal Katkı Kalite Alt Komisyonu	Biri komisyon başkanı olmak üzere akademik ve/veya idari personelden oluşur.	<ul style="list-style-type: none"> Üniversitenin toplumsal katkı politikası, hedefleri ve stratejisine yönelik çalışmalar yapmak, Üniversitenin toplumsal katkı faaliyetlerini, sahip olduğu hedefleri ve stratejisi doğrultusunda yerel, bölgesel ve ulusal kalkınma hedefleriyle uyumlu bir şekilde yürütmesine yönelik çalışmalar yapmak, Toplumsal katkı politikası ile eğitim-öğretim ve araştırma politikalarının ilişkilendirilmesine yönelik çalışmalar yapmak, Toplumsal katkı faaliyetlerini sürdürebilmek için uygun nitelik ve nicelikte fiziki, teknik ve mali kaynaklara ve bu kaynakların etkin şekilde kullanımına yönelik çalışma ve değerlendirmeler yapmak, İç ve dış değerlendirme raporlarında görev alanı ile ilgili ortaya çıkan ve iyileştirmeye ihtiyaç duyulan alanlarda çalışmalar yapmak, 	Her Akademik Yılda En Az Üç Kez
Birim Danışma Kurulu	Özel sektörden, kamu kurumlarından, sivil toplum kuruluşlarından temsilcilerden oluşur.	<ul style="list-style-type: none"> Birimlerin, iş dünyası ve diğer paydaşları ile ilişkilerini ve iş birliklerini güçlendirmek, Birimlerin, yeni bölüm/ program açma süreçlerine önerilerde bulunmak, Birimlerin, ders müfredatlarının güncellenmesi konusunda gerekli çalışmalar yapmak ve konuyla ilgili tavsiye kararları almak, Birimlerin, uygulamaya yönelik derslerinin uygulamalarının nasıl yapılması gerektiği konusunda ilgili birim yöneticilerine tavsiyelerde bulunmak, 	Her Yıl Kasım Ayında

		<ul style="list-style-type: none"> • Kendi alanlarındaki bilgi birikimi ve deneyimlerinin öğrencilere aktarılması yönünde çalışmalar yapmak, • İlgili meslek alanlarının ihtiyaç duyduğu konularda proje, seminer, tez çalışmaları, panel, bilgi şöleni, çalışta vb. bilimsel etkinliklerin yapılmasına ilişkin birim ile eşgüdümlü çalışmak, • İlgili meslek alanlarındaki ulusal ve uluslararası gelişmeler doğrultusunda çeşitli tavsiye kararları almak 	
Üniversite Danışma Kurulu	<ul style="list-style-type: none"> • Özel sektörden, kamu kurumlarından, sivil toplum kuruluşlarında çalışanlardan oluşmaktadır. 	<ul style="list-style-type: none"> • Üniversitenin tanınırlığı ve marka değerinin yükseltilmesini sağlayacak tavsiyelerde bulunmak, • Üniversitenin eğitim öğretim, araştırma geliştirme vb. alanlarında orta ve uzun vadeli gelişim plânına yönelik önerilerde bulunmak, • Üniversitenin faaliyetlerinin stajlar, mentörlük gibi yollarla zenginleştirilmesine katkıda bulunmak 	Her Aralık Ayında
Stratejik Plan Hazırlama Komisyonu	<ul style="list-style-type: none"> • Öğretim Üyeleri • Araştırma görevlileri • Strateji geliştirme daire başkanlığı 	<ul style="list-style-type: none"> • Üniversite faaliyetlerinde, stratejik plan doğrultusunda hareket etme kültürünü yerleştirmeye yönelik çalışmalar yapmak, • Yürürlükteki planda yer verilen geniş görüşlülük, misyon, amaç ve hedeflere ulaşmayı makul güvence altına almaya yönelik yönetim, organizasyon süreçleri ve yürütülecek faaliyetlere ilişkin çalışmalar yapmak, • Performans programlarında öncelik verilecek faaliyetlerin; tespit edilmesi, analizinin yapılması, risk değerlendirmesi ve eylem planlarının hazırlanmasına ilişkin çalışmalar yapmak, • Faaliyet sonuçlarının elde edilmesi, değerlendirilmesi ve raporlanmasında yürütülecek faaliyetlere ilişkin çalışmalar yapmak, 	Her Akademik Yılda En Az Üç Kez

Referans Dokümanlar

MAKÜ Kalite Komisyonu Çalışma Usul Ve Esaslarına İlişkin Yönerge

MAKÜ Danışma Kurulları Kuruluş ve İşleyiş Esaslarına İlişkin Yönerge

4. KAYNAKLAR

4.1 Kaynakların Sağlanması

Burdur Mehmet Akif Ersoy Üniversitesi yönetimi;

- ✓ Kalite Güvence Sistemini uygulamak, sürdürmek ve sürekli iyileştirmek
- ✓ Paydaş gereksinimlerini karşılayarak, paydaş memnuniyetini arttırmak için gerekli kaynakları belirlemekle, sağlamakla ve yönetmekle yükümlüdür.

4.2 İnsan Kaynakları

Burdur Mehmet Akif Ersoy Üniversitesi, tüm eğitim öğretim, araştırma geliştirme ve idari faaliyetlerini gerçekleştirmek için gerekli personel planlamasını en etkin olacak şekilde yapmakta ve mevcut personelinin en etkin şekilde kullanmaya çalışmaktadır. Kapsamlı bir insan kaynakları sistemi için insan kaynağının görev, yetki, sorumluluk ile niteliklerini belirleyen yazılı iş tanımlarını yapmıştır. Burdur Mehmet Akif Ersoy Üniversitesi insan kaynakları sistemi temel bileşenleri aşağıda verilmiştir.

- ✓ İşe Alma ve Seçme
- ✓ Performans Yönetimi
- ✓ Çalışan Eğitimi ve Gelişimi
- ✓ Çalışan İlişkileri

Personel Daire Başkanlığı bünyesinde faaliyet gösteren personel şube müdürlüğü faaliyetleri, üniversitemiz akademik ve idari personelinin işe alım, yerleştirme ve öğretim üyeliğine yükseltme sürecine kadar tüm insan kaynakları süreçlerini kapsamaktadır. Bu iş ve işlemler 2547 sayılı Yükseköğretim Kanunu, 2914 sayılı Yükseköğretim Personel Kanunu, 657 sayılı Devlet Memurları Kanunu, 4857sayılı İşKanunu vb. kanunlar ile onlara bağlı yönetmelikler ve üniversitemizde kabul edilen yönerge, usul ve esaslar ile yönetilmektedir.

Üniversitemizde çalışan personelin verilerine bilgisayar ortamında ulaşım sağlanması, iş ve işlemlerin kayıt altına alınması ve insan gücünün minimum seviyede tutulması amacıyla Personel Daire Başkanlığı kullanımı için oluşturulan Personel Bilgi Sistemi, akademik-idari-sürekli işçi- yabancı uyruklu vb. personelin özlük işlerinin takibi ve raporlama verilerinin sağlıklı istatistiki bilgilerin alımında kolaylık sağlaması amacıyla hizmete sunulmuştur.

4.3 Altyapı (Tesis ve Ekipmanlar)

Burdur Mehmet Akif Ersoy Üniversitesi, Kalite Güvence Sistemi kapsamında hizmet şartlarına uygunluğu sağlamak ve desteklemek için gereken altyapıyı belirlemekte, sağlamakta ve sürdürmektedir. Bu altyapı;

- ✓ Yeşil alanlar, çalışma alanları: derslikler, laboratuvarlar, atölyeler, kütüphaneler
- ✓ Su, elektrik, araç kullanımı için gerekli olanlar dâhil yakıtlar gibi ilgili hizmetler, sağlık hizmetleri
- ✓ Yazılım ve donanımda dâhil olmak üzere araç, gereç, ekipmanlar,
- ✓ Ulaşım, kırtasiye, kafeterya gibi destek hizmetleri

Altyapı ve ekipmanın kullanımını ve bakımını desteklemek için ilgili prosedürler vb. geliştirilmekte ve gözden geçirilmektedir.

4.4 Bilgi Teknolojileri Hizmetleri

Burdur Mehmet Akif Ersoy Üniversitesi, bilgi teknolojisi hizmetleri olarak, akademik personele, idari personele ve öğrencilere çeşitli hizmetler sunmaktadır. Öğrenciler, hizmetlerin çoğunda ya birinci elden kullanıcılar olarak (kütüphaneler, bilgisayar ve internet erişim) ya da öğretmenleri/hocaları aracılığıyla görsel sunumlar, taşınabilirlik ve ders içeriğinin teslimi yoluyla doğrudan veya dolaylı olarak etkileşime girmektedirler. Burdur Mehmet Akif Ersoy Üniversitesi kablosuz erişim, çeşitli donanım ve yazılım desteği, video konferans vb. yenilikçi kullanımını sağlayarak öğrencilerin öğrenmesini geliştirmek için bilgi teknoloji hizmetleri sunmaktadır.

Referans Dokümanlar

MAKÜ 2022 Kurum İç Değerlendirme Raporu (KİDR)

4.5 Kütüphane Hizmetleri

Üniversitemizde eğitim ve öğretim amaçlı kullanılan sınıf, laboratuvar, kütüphane, stüdyo; ders kitapları, çevrimiçi (online) kitaplar/belgeler/videolar vb. kaynaklar uygun nitelik ve niceliktedir, erişilebilirdir ve öğrencilerin bilgisine/kullanımına sunulmuştur. Öğrenme ortamı ve kaynaklarının kullanımı izlenmekte ve iyileştirilmektedir. Üniversitemizde öğrencilerimizin kampüs içindeki en önemli öğrenme ortam ve kaynaklarından biri Prof. Dr. İlhan Varank Kütüphanesidir. Öğrenciler kütüphane ortamında bireysel ve grupla çalışma imkânı bulmaktadır. Online randevu sistemiyle çalışma odalarını kullanabilmektedir Kütüphanede Fen Bilimleri alanında 15.230 ve Sosyal Bilimler alanında 68.820 olmak üzere toplam 84.050 basılı kitap, Fen Bilimleri alanında 50.230 ve Sosyal Bilimler alanında 214.540 olmak üzere toplam 264.770 e-kitap, Fen Bilimleri alanında 11.280 ve Sosyal Bilimler alanında 27.340 olmak üzere

toplam 38.620 e-dergi, 2.410 adet fakülte dergisi ve bilimsel arařtırmalar için kaynak oluřturan Fen Bilimleri alanında 9 ve Sosyal Bilimler alanında 23 olmak üzere toplam 32 veri tabanından oluřan zengin bir koleksiyon bulunmaktadır.

Referans Dokümanlar

MAKÜ 2022 Kurum İ Deęerlendirme Raporu (KİDR)

5. ÖLÇÜM, ANALİZ VE İYİLEŐTİRME

5. 1 Genel Rehberlik

Burdur Mehmet Akif Ersoy Üniversitesi, Kalite Güvence Süreci'nin etkinlięini saęlamak ve sürekli iyileőtirme teřvik etmek için bilgi ve veri toplama mekanizmalarını oluřturarak ölçme, analiz ve iyileőtirme süreçlerini planlamakta ve uygulamaya çalıřmaktadır.

5. 2 İzleme ve Ölçüm

Burdur Mehmet Akif Ersoy Üniversitesinde izleme ve deęerlendirme süreçlerinin bütünsel bir şekilde gerekleőtirilmesi hedeflenmektedir. Bu kapsamda geliőtirilen Kalite Yönetim Bilgi Sistemi (<https://kbys.mehmetakif.edu.tr/>) řu modüller yer almaktadır.

- **Öęrenci Modülü**
- **Personel Modülü**
- **Fiziki Kaynaklar Modülü**
- **Programlar Modülü**
- **Etkinlikler Modülü**
- **Paydař Katılımı ve Memnuniyet Modülü**

Performans Deęerlendirme ve Etkinlik İzleme Modülü ile Stratejik planda yer alan temel performans göstergeleri kurum ve birimler düzeyinde izlenmektedir. Üniversitemizde Stratejik Planın göstergeleri Kalite Güvencesi Süreçleriyle ilişkilendirilmiřtir.

Üniversitemizde performans yönetim sistemleri, yasal mevzuat kapsamında üst yazı ile temin edilip konsolide edilen veriler dıřında bütüncül bir yaklařımla KBYS ve “Etkinlik ve İzleme Sistemi” üzerinden yürütölmektedir. Özellikle KBYS sistemi, Üniversitemiz OBİS, Personel Bilgi Sistemi, Etkinlik ve İzleme Sistemi, anket modülü gibi sistemler ile desteklenmektedir.

Web servis üzerinden çalıřan bu sistemden elde edilen veriler, yönetsel süreçlere dahil olma aısından üst düzeyde doęru ve güvenilir veri sunmaktadır. Üniversitemizin stratejik bakıř aısını yansıtan performans yönetimi süreç odaklı olup, tüm faaliyet sonuçlarını kapsamakta ve paydař katılımıyla sürdürölmektedir.

Kurum düzeyinde İdare Faaliyet, Performans Programı ve Kurumsal Mali Durum ve Beklentiler Raporları, birim düzeyinde ise Faaliyet ve İzleme ve Değerlendirme Raporlarının yanı sıra tüm akademik birimlerde oluşturulan kalite komisyonları ve bu komisyonların hazırladıkları iç değerlendirme raporları da bu kapsamdaki faaliyetlerdendir.

Referans Dokümanlar

MAKÜ 2022-2026 Stratejik Plan
MAKÜ 2022 Kurum İç Değerlendirme Raporu (KİDR)

5. 3 Paydaş Memnuniyeti

Burdur Mehmet Akif Ersoy Üniversitesi, iç ve dış paydaşların kalite güvencesi sistemine katılımını ve katkı vermesini sağlamak için Rektörlük ve birimler düzeyinde faaliyetler yürütmektedir. Ayrıca, paydaş görüşlerinin izlenmesi ve değerlendirilmesi kapsamında iç ve dış paydaş anketleri uygulanmakta ölçümlerin sonuçları değerlendirilmekte, bu hususlara yönelik iyileştirme çalışmaları yapılmaktadır.

Referans Dokümanlar

MAKÜ 2022 Kurum İç Değerlendirme Raporu (KİDR)
MAKÜ Kalite Yönetim Bilgi Sistemi

5. 4 Öz Değerlendirme

Burdur Mehmet Akif Ersoy Üniversitesi sürekli iyileştirmeyi teşvik etmek amacıyla tüm birimlerinde bir öz değerlendirme sisteminin kullanılmasını desteklemektedir. Bu kapsamda Birim Öz Değerlendirme Raporu Hazırlama Kılavuzu oluşturulmuştur ve birimler öz değerlendirme raporunu hazırlamaktadırlar.

5. 5 Sürekli İyileştirme

Burdur Mehmet Akif Ersoy Üniversitesi Kalite Güvence Süreçlerinin merkezinde PUKÖ döngüsü yer almaktadır (Bakınız Şekil.2) Bu kapsamda “Eğitim-Öğretim”, “Araştırma ve Geliştirme”, “Toplumsal Katkı” ve “Liderlik, Yönetişim Kalite” hizmetlerinin etkin işletilebilmesi için bu döngünün tamamlanması kritik öneme sahiptir. Bu döngü ilerledikçe ölçülen hatalar sürekli düzeltilir. Bu sayede sürekli iyileştirme gerçekleşmektedir.

6. KAMUOYUNU BİLGİLENDİRME VE HESAP VERİLEBİLİRLİK

Üniversitemizde planlanan ve gerçekleştirilen her türlü faaliyet <https://www.mehmetakif.edu.tr/> adresi üzerinden kamuoyuyla paylaşılmaktadır. Kurumsal web adresinden bilgilerin paylaşımı, yetki ve sorumluluk gereğince Kurumsal İletişim Uygulama ve Araştırma Merkezi (KİMER) tarafından yapılmaktadır. Stratejik Plan, Kalite Politikası, İç Değerlendirme Raporları gibi belgeler üniversite web sayfasında yayınlanmaktadır. Her yıl

hazırlanan Faaliyet Raporu, İdare Faaliyet Raporu, Kurumsal ve Mali Durum Beklentiler Raporu gibi raporlar Strateji Geliştirme Daire Başkanlığı web sitesinde kamuoyu ile paylaşılmaktadır. Gerçekleştirilecek ihale ve doğrudan teminler; hangi birim için olduğu, türleri, kapsamı vb. veriler şeffaflık ilkesi gereğince yayınlanmaktadır.